



Lettre d'information
du chantier d'insertion

DECEMBRE/JANVIER
2016-2017

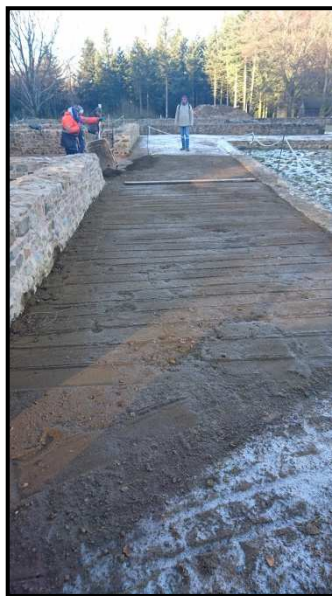
N°118

Domus Phoenix - La feuille du Beuvray

Contact :

TREMLIN Homme et Patrimoine
Maison Tiger
Hameau médiéval de Brancion
71700 MARTAILLY-LES-BRANCION
Tél. / Fax : 03 85 32 90 30
tremlinhp@tremlinhp.com
<http://www.tremlinhp.com>
<http://www.tourdubost.com>
<https://www.facebook.com/tremlinhp>

Nous avons profité d'un temps froid mais sec pour terrasser les pièces de la Domus du parc aux chevaux dont les murs sont terminés. Bruno nous a apporté et vidé des bennes de terre végétale le plus près possible des sols à traiter. Ensuite, nous avons transporté avec des brouettes, la terre que Patrice a tiré de niveau à une hauteur définie par le muret de l'Atrium. Pour finir tout a été tassé à l'aide de planches, le même travail a été réalisé à la pâture du couvent.



Pour que les visiteurs suivent le chemin de la canalisation dans la Domus, nous mettons en place une série de fenêtres que vous avez sûrement vues dans les journaux précédents. Dans une des pièces du fond, la canalisation sort de la Domus ; à cet endroit nous avons dégagé les murets qui reçoivent les pierres de couvertures et vidé celle-ci jusqu'à trouver le mortier de tuilots qui détermine le fond. Au printemps, les archéologues pourront faire les dessins, photos et relevés avant que nous restaurions le tout.



Les murs de la basilique de la pâture du couvent ont été restaurés, nous sommes chargés de traiter les pentes qui les séparent de ceux du couvent des cordeliers. Une fois avoir réparti la terre, nous déposons des petites pierres préalablement chargées dans des bennes sur un géotextile. Ceci empêchera l'herbe de s'y installer.



TREMLIN
Homme et Patrimoine

L'hiver, beaucoup de travaux différents nous sont confiés, nous nous y attelons généralement en binôme. Un inventaire de la vaisselle du restaurant « le chaudron » a été fait puis saisi informatiquement. Les deux maquettes de la Domus PC1 que nous avons fabriquées les hivers précédents, ont été mises à jour et repeintes de deux couleurs pour que les pièces de chaque maquette ne se mélangent pas.



Pour assurer la forte demande, nous avons fabriqué quatre hôtels à insectes. Cette manière de protéger les jardins écologiquement, plaisant beaucoup. Les guêpes, les abeilles isolées et les bourdons serviront à la pollinisation. Des coccinelles, des pince-oreilles, des chrysopes, carabes et cloportes se chargeront de détruire les larves et les pucerons tandis que d'autres se nourrissent de limaces et quelques uns enrichissent et renouvellent le sol.

Avec les chutes de bois et le reste des bambous collectés pour remplir certaines cases des hôtels à insectes, nous fabriquons des petits mobiliers « design » que nous pouvons classer dans le « développement durable ». Le bois n'étant ni traité, ni verni, laissera le choix aux acquéreurs de le « customiser » à leur goût.



Nous avons débarrassé les alcôves du musée ainsi que les regards, des feuilles mortes. Sur les terrasses extérieures nous avons déposé les dalles de ciment afin de nettoyer en dessous et déboucher les évacuations d'eaux.

Toujours dans le musée nous avons enduit et repeint deux pièces, destinées l'une à l'infirmerie et l'autre comme salle de repas. Dans la salle d'expo, nous déposons les dalles de sol suspendues afin d'aspirer la poussière qui s'est accumulée, et récupérer les câbles et rallonges qui ont servi à l'exposition précédente.

Nous avons d'autre part, métré les surfaces des pièces de la Domus ainsi que les pièces de la basilique de la pâture à engazonner afin de définir la quantité de graines nécessaires aux semis.

Avec le concours de :

Conseil Général de la Nièvre



DIRECTE
UT de la Nièvre



Fonds Social Européen



Union européenne

Ce projet est cofinancé par
le Fonds social européen

Direction Régionale des Affaires
Culturelles De Bourgogne



Pôle-Emploi



BIBRACTE

